

Редакция инструкции 1.4, Dec. 2014 г.  
ID-500-S330D-05

Edifier International Ltd.,  
Suite 1610  
10th Floor, Tower II,  
Lippo Centre,  
89 Queenway  
Hong Kong

Тел: +852 2522 6989  
Факс: +852 2522 1889  
www.edifier-international.com  
© 2014 Edifier International Limited. Все права защищены.  
Непечатать в Китае

**УВЕДОМЛЕНИЕ:**  
В целях технических усовершенствований и обновления системы информация, содержащаяся в настоящей инструкции, может быть периодически изменена без предварительного уведомления. Продукты, производимые компанией EDIFIER, будут изменены согласно различным требованиям по применению. Рисунки и иллюстрации, показанные в настоящей инструкции, могут немного отличаться от фактического продукта. В таком случае конструкция фактического продукта имеет приоритет.

EDIFIER

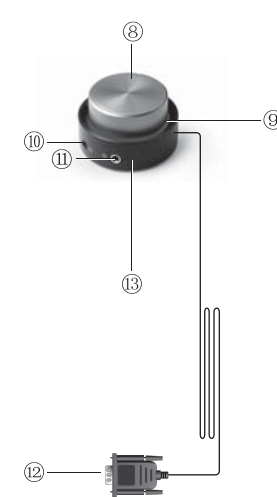
## S330D Multimedia Speaker

Русский

Руководство пользователя  
Внимательно прочитайте это руководство перед использованием системы

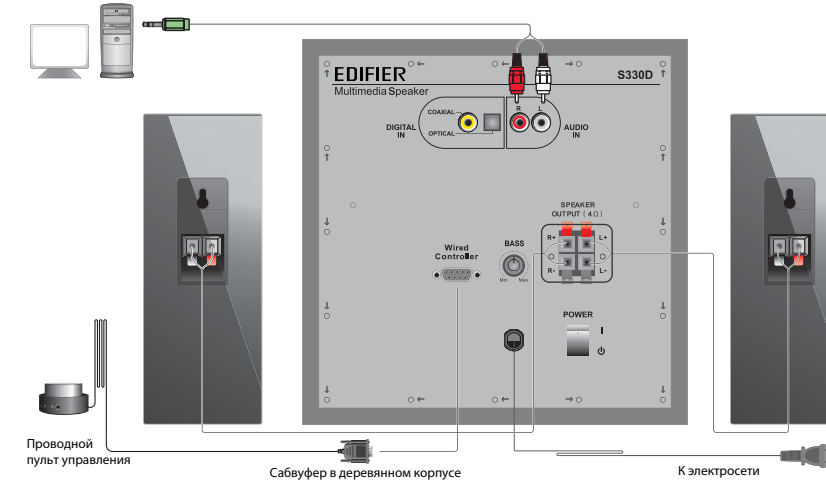
### ИЗОБРАЖЕНИЕ ПРОВОДНОГО ПУЛЬТА УПРАВЛЕНИЯ

8. Регулятор общей громкости
9. Гало-индикатор питания
10. Выход для наушников – при подключении кабеля наушников звук системы выключается
11. Дополнительный вход, стереогнездо 3.5 мм – имеет приоритет перед обычным аналоговым входом на задней панели сабвуфера
12. Разъем DB9 – подключается к ответному разъему на задней панели сабвуфера
13. Основание проводного пульта управления



4  
Русский

### ПОДКЛЮЧЕНИЕ



#### РУКОВОДСТВО ПО ЭКСПЛУАТАЦИИ

1. Соединение спутельных колонок и подключение проводного пульта управления. Соедините спутельные колонки и сабвуфер с помощью прилагаемых кабелей; соблюдайте соответствие цветов кабелей и проводных замочков (красный кабель – красный замок, серебряный кабель – черный замок).
2. Подсоединение источника звука. Подсоедините к системе источник звука (универсальный коаксиальный, MP3-плеер) с помощью прилагаемого соединительного кабеля; подключите соединитель RCA к сигналам (линейный) входным портам на задней панели сабвуфера (соблюдайте соответствие цветов соединителей и входных портов).
3. Воспроизведение. Подсоедините питание и отрегулируйте общую громкость, включите питание системы и получите удовольствие от высококачественного звучания, которое обеспечивает это издание компании Edifier.
4. Цифровые входы. Кроме аналоговых, система имеет цифровые входы, которые имеют приоритет перед аналоговыми. При появлении цифровых сигналов аналоговые входы отключаются, а в отсутствие цифровых сигналов система снова принимает сигнал с аналоговых входов.

5  
Русский

### ВАЖНЫЕ ИНСТРУКЦИИ ПО БЕЗОПАСНОСТИ

**ПРЕДУПРЕЖДЕНИЕ:** Для снижения риска пожара или поражения электрическим током не подвергайте этот прибор воздействию дождя или влаги.

Благодарим вас за приобретение данной продукции компании Edifier. На протяжении нескольких поколений компания Edifier выпускает мощные акустические системы для удовлетворения потребностей наших конечных потребителей, даже самых требовательных из них. Данная продукция может превосходить ваши домашние развлекательные системы, ПК и домашнюю мини-компьютерные процессорные звуковые адаптеры. Пожалуйста, прочтите данную инструкцию внимательно для того, чтобы получить от этой системы все самое лучшее.

- ИЗБЕЖАТЬ ПОРАЖЕНИЯ ЭЛЕКТРИЧЕСКИМ ТОКОМ И ОГОНЕМ.**
  - 1. Прочтите эту инструкцию.
  - 2. Собирайте или разбирайте акустическую систему только на сухой поверхности (или вдали от воды). Влага не только может повредить оборудование, но и может вызвать электрический ток.
  - 3. Не используйте прибор вблизи источников тепла, таких как радиаторы, обогреватели, печи или другое оборудование (включая усилители), которое может вызвать возгорание.
  - 4. Следуйте всем инструкциям.
  - 5. Не используйте прибор вблизи воды.
  - 6. Протрите только сухой тряпкой.
  - 7. Не закрывайте вентиляционные отверстия. Установку проводите в соответствии с инструкциями изготовителя.
  - 8. Не устанавливайте прибор вблизи источников тепла, таких как радиаторы, обогреватели, печи или другое оборудование (включая усилители), которое может вызвать возгорание.
  - 9. Защищайте сетевой шнур от настижения или повреждения, особенно в области вилки, электрической розетки и точки выхода из прибора.
  - 10. Используйте дополнительные устройства безопасности только рекомендованными изготовителем.
  - 11. Отключайте прибор от розетки во время грозы или если он не будет использоваться длительное время.
  - 12. Любое техническое обслуживание проводите квалифицированным техническому персоналу. Обслуживание требуется, когда прибор поврежден каким-либо образом, например, поврежден шнур питания или сетевая вилка, на прибор пролита жидкость или на него падает какое-либо твердое тело; прибор подвергся воздействию дождя или влаги; прибор не работает нормально; падает.
  - 13. Сетевая вилка или приборный штепсель используется как опциональное устройство; опциональный прибор должен оставаться готовым к работе.

1. Прочтите эту инструкцию.
2. Собирайте или разбирайте акустическую систему только на сухой поверхности (или вдали от воды). Влага не только может повредить оборудование, но и может вызвать электрический ток.
3. Не используйте прибор вблизи источников тепла, таких как радиаторы, обогреватели, печи или другое оборудование (включая усилители), которое может вызвать возгорание.
4. Следуйте всем инструкциям.
5. Не используйте прибор вблизи воды.
6. Протрите только сухой тряпкой.
7. Не закрывайте вентиляционные отверстия. Установку проводите в соответствии с инструкциями изготовителя.
8. Не устанавливайте прибор вблизи источников тепла, таких как радиаторы, обогреватели, печи или другое оборудование (включая усилители), которое может вызвать возгорание.
9. Защищайте сетевой шнур от настижения или повреждения, особенно в области вилки, электрической розетки и точки выхода из прибора.
10. Используйте дополнительные устройства безопасности только рекомендованными изготовителем.
11. Отключайте прибор от розетки во время грозы или если он не будет использоваться длительное время.
12. Любое техническое обслуживание проводите квалифицированным техническому персоналу. Обслуживание требуется, когда прибор поврежден каким-либо образом, например, поврежден шнур питания или сетевая вилка, на прибор пролита жидкость или на него падает какое-либо твердое тело; прибор подвергся воздействию дождя или влаги; прибор не работает нормально; падает.
13. Сетевая вилка или приборный штепсель используется как опциональное устройство; опциональный прибор должен оставаться готовым к работе.

Используйте только теплую, мягкую, антистатическую или антистатическую ткань для протирания корпуса прибора. При использовании теплого бумажного полотенца при протирании корпуса прибора, чтобы не повредить экран в случае опознавания.

Применяйте умеренные усилия при использовании этого продукта. Это маркировка показывает, что этот продукт не должен выбрасываться вместе с другими бытовыми отходами по типу КС. В ином случае при неправильном обращении с этим продуктом может возникнуть опасность для здоровья человека от неконтролируемой утилизации отходов переработка этого продукта способствует рациональному использованию и сохранению природных ресурсов. Для возврата вашего использованного устройства используйте систему сбора и сортировки отходов или обратитесь к продавцу этого продукта. Они могут принять этот продукт для безопасной для окружающей среды переработки.

Это оборудование класса II или электрический прибор с двойной изоляцией. Это означает, что он спроектирован таким образом, что не требует предохранительного соединения с электрическими заземлениями.

1  
Русский

### СПЕЦИФИКАЦИЯ

- Мощность на выходе: ..... RMS 18 Вт x 2 + 36 Вт
- Отношение сигнал/шум: ..... >85дБА
- Искажение: ..... <0.5%
- Входное сопротивление: ..... 10 КОм
- Входная чувствительность: ..... спутник: 450мВ ± 50мВ (вход) 250мВ ± 50мВ (AUX) сабвуфер: 180мВ ± 50мВ
- Настройка: ..... регулятор основной громкости воспроизведения на проводном пульте управления, отдельный регулятор низких частот на задней панели сабвуфера
- Узел низких частот: ..... 6,5 дюйма
- Узел средних частот: ..... 2 дюйма
- Узел высоких частот: ..... Ф19мм

#### Предостережения:

1. Пожалуйста, не подавайте активные сигналы от другого усилителя к входным портам данной системы!
2. Пожалуйста, настройте приемлемый уровень громкости, чтобы избежать повреждения вашего слуха и самой системы!
3. Опасное напряжение внутри корпуса сабвуфера, пожалуйста, не открывайте корпус. Обратитесь к квалифицированному персоналу по вопросам обслуживания.
4. Пожалуйста, выньте шнур питания и розетки если система не используется в течение длительного времени.
5. Пожалуйста, не подвергайте систему воздействию дождя или влажности.
6. Пожалуйста, не ставьте вазы или емкости с жидкостями на динамики.

8  
Русский

### Поиск и устранение неисправностей

- Не все динамики работают:**  
Пожалуйста, сначала проверьте наличие ли подключения провода динамика; затем проверьте, не перевернуты ли линейные коннекторы; также проверьте есть ли неисправность в цепи источника.
- Один спутельный динамик не работает при воспроизведении CD с ПК:**  
Такой феномен чаще происходит с новыми компьютерными системами, когда один спутельник не работает при воспроизведении CD, но система работает исправно при воспроизведении файлов формата WAV. Это вызвано в основном неправильным соединением CD-ROM и звуковой карты, когда один канал случайно замыкается с землей. Пожалуйста, обратитесь к инструкции для CD-ROM и звуковой карты для того, чтобы отрегулировать соединения проводов.
- Система не работает вообще:**
  1. Пожалуйста, проверьте, подключены ли питание, а также исправны ли настольная розетка
  2. Пожалуйста, проверьте, установлена ли общая громкость воспроизведения на минимум
  3. Пожалуйста, проверьте, правильно ли подключены входные аудио кабели
  4. Пожалуйста, проверьте, есть ли сигнал от источника звука
- Динамики издают шум:**  
Эксперименте усилитель данного продукта издает очень мало шума, а то время как фоновый шум некоторых VCD/DVD-плееров или звуковой карты ПК слышнее выше. Пожалуйста, оставьте систему в рабочем режиме и удалите источник звука, если вы не услышите звук на расстоянии 1 метр от системы, то с продуктом нет никаких проблем.
- Система не переключается на аналоговый вход при подключенных цифровых входах:**  
Некоторые цифровые устройства воспроизведения компакт-дисков или VCD-плееры могут иметь на выходе некоторый регистрируемый цифровой сигнал, даже когда устройство не работает. Эти сигналы воспринимаются декодером, поэтому система может не переключиться на аналоговые входы (цифровые входы имеют больший приоритет). В этом случае выключите питание источника цифрового сигнала или отсоедините оптический или коаксиальный кабель, система переключится на аналоговые входы.
- Система не воспринимает сигнал Dolby Digital (AC-3):**  
Цифровые входы этой системы не поддерживают сигналы в формате Dolby Digital (AC-3), поэтому система не работает при подключении таких сигналов.

Если у вас есть еще вопросы или сомнения относительно продукции компании Edifier, пожалуйста, посетите наш веб-сайт по адресу: www.edifier.com или же свяжитесь по службной поддержке компании Edifier для получения дополнительной помощи по адресу: mail@edifier.com. Если хотите, можете связаться с нами по телефону, бесплатный телефон: 1-877-EDIFIER (334-3437).

7  
Русский

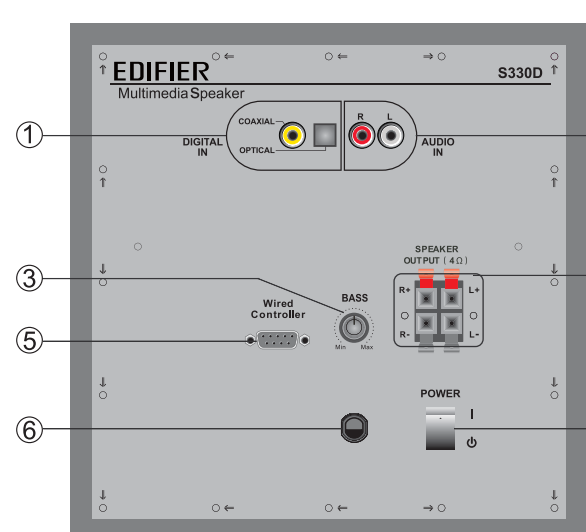
### РАСПАКОВКА КОРОБКИ

#### Содержание комплекта поставки



2  
Русский

### ИЗОБРАЖЕНИЕ ЗАДНЕЙ ПАНЕЛИ



1. Цифровые входы – коаксиальный и оптический (Примечание: В оптическом режиме могут быть воспроизведены только стандартные PCM аудио сигналы с частотой дискретизации 44.1/48/96 КГц.)
2. Аналоговый вход
3. Регулятор низких частот
4. Выходы для левой и правой колонок
5. Разъем для проводного пульта управления
6. Шнур питания
7. Переключатель питания

3  
Русский